

# MANUAL DE USO

Para modelos: SARA 1 - AGUAPEY - MIRIÑAY - IRUYA

Los Salvavidas Inflables AQUATIC están aprobados por Prefectura Naval Argentina para ser utilizados como chalecos salvavidas SOLAS (uso comercial) o NO SOLAS (uso deportivo), dependiendo del modelo.

No son aptos como protección personal ante impactos ni para deportes de alta velocidad (ski, wake-board, jet-ski, etc).

Están especialmente diseñados para uso continuo por su comodidad. Utilizarlos en forma correcta, aumentará sus posibilidades de supervivencia en el agua. Nunca utilízarlo bajo la ropa.

Atención: No apto su uso en menores de 16 años.



Si Ud. tiene alguna consulta acerca del armado inicial, rearmado o mantenimiento, comuníquese con nosotros, con el número de serie de su producto, al +54-11-4725-0665 - aquatic@aquatic.com.ar (Aquatic SRL)

Aquatic recomienda una inspección por el fabricante o inspector certificado del salvavidas por lo menos cada 12 meses para uso comercial y 24 meses para uso deportivo. Para una inspección certificada, empaque y envíenos el salvavidas a Cordero 1042 - (B1646HUJ) San Fernando ARGENTINA.

## Inspección Certificada

Ante la presencia de algún daño, interrumpa el empleo del Salvavidas, y envíenos el mismo para evaluar la posibilidad de reparación.

Examine las hebillas, accesorios, tela, cinturones y costuras, si están decoloradas, puede indicar una pérdida de fuerza material.

### • Cámara inflable y funda

Quite la tapa negra del tubo oral rojo. Con el dispositivo inflado, empuje hacia abajo con el dedo la válvula. Debe poder presionarse fácilmente y volver a la posición inicial.

### • Válvula oral

AQUATIC

AQUATIC

AQUATIC

## VERIFIQUE LO SIGUIENTE ANTES DE UTILIZAR EL SALVAVIDAS.

1. Inspeccione su inflable por eventuales daños por cortes, raspones o pinchazos. La cámara inflable y el mecanismo deben ser inspeccionados al comienzo de cada temporada. Si la cámara del inflable está dañada, el salvavidas no podrá funcionar correctamente. Si encuentra alguno de estos defectos, interrumpa el USO, y envíenos el mismo para evaluar la posibilidad de reparación (Aquatic S.R.L. - +54-11-4725-0665 - www.aquatic.com.ar).

2. Examine los indicadores de estado del mecanismo de inflado. Verifique los indicadores de estado, que se encuentran en el dispositivo de inflado.

En el Sistema Manual: pin "Jerk to Inflate" (pin verde indicador).  
En el Sistema Automático: pin "Jerk to Inflate" y pastilla automática.

Los indicadores de estado le asegurarán si el mecanismo está armado y listo para la activación.

Indicador Verde = PREPARADO  
Indicador Rojo = NO PREPARADO\*

\*Si alguno de los indicadores estuviera en rojo, lea inmediatamente las instrucciones de rearmado.

3. Examine que la garrafa de CO2 no esté agujereada. Verifique que la garrafa de CO2 instalada sea del tamaño correcto y que no se haya disparado previamente.

Para examinar la garrafa, desenrosquela y examine visualmente la superficie plana en el extremo de la rosca. Si observa algún daño en la superficie plana, la garrafa **debe ser sustituida**. De no observarse daños, debe enroscarla nuevamente en forma correcta dentro del mecanismo.

### PRECAUCIÓN: NO GOLPEE LA GARRAFA CONTRA NINGÚN OBJETO.

El tamaño apropiado de la garrafa incluye los gramos de CO2 y el tipo de rosca.

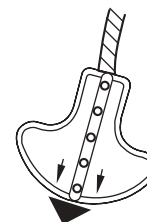
Los modelos de garrafas adecuadas a cada modelo están impresos en el Inflable Aquatic.

MODELO	GRAMOS	ROSCA
Sara 1 "SOLAS"	29 g.	1/2"
Aguapey "NO SOLAS"	29 g.	1/2"
Iruyá "NO SOLAS"	25 g.	3/8"
Miriñay "NO SOLAS"	29 g.	1/2"

## II. - INSTRUCCIONES DE INFLADO

**Inflado Manual:** Tome la manija Jerk to Inflate y tire enérgicamente hacia abajo.

**PRECAUCIÓN:** No dispare manualmente el sistema si el compartimiento ya se encuentra inflado. De hacerlo se deteriorará irreversiblemente. Recuerde al colocarse el salvavidas liberar la manija "Jerk to Inflate"



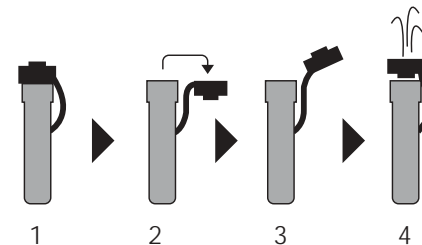
### Inflado Oral:

1. **Desprenda** el abrojo en el lado izquierdo del chaleco.
2. Quite la tapa superior negra.
3. Tome el tubo oral rojo y acérquelo a la boca.
4. Sople en el tubo oral hasta que el compartimiento inflable quede firme.

**Nota:** El inflado oral puede llegar a ser necesario si el compartimiento no queda firme, debido a las temperaturas frías (debajo de 4°C).

### Instrucciones de desinflado.

1. Localice el tubo oral.
2. Quite la tapa superior negra.
3. Invierta la tapa.
4. Colóquela de manera inversa dentro del tubo.



### Inspección

#### Inspección del usuario.

Verifique su chaleco salvavidas antes de usarlo para asegurarse para asegurarse que se encuentra en buenas condiciones.

#### • Garrafa

Examine visualmente la superficie plana y cuerpo en general. No deben observarse daños ni perforaciones.

#### • Prueba de escape

Esta prueba debe ser realizada al comienzo de cada temporada.

Infle oralmente el compartimiento y déjelo por 12 horas. Si al concluir este lapso el compartimiento se mantiene firme, el salvavidas esta apto para su uso. Si el compartimiento se desinfla, el salvavidas no es apto para uso.

quite y deseche la pastilla, luego limpie cualquier residuo blanco. Guárdelo en un lugar seguro para futuros usos.

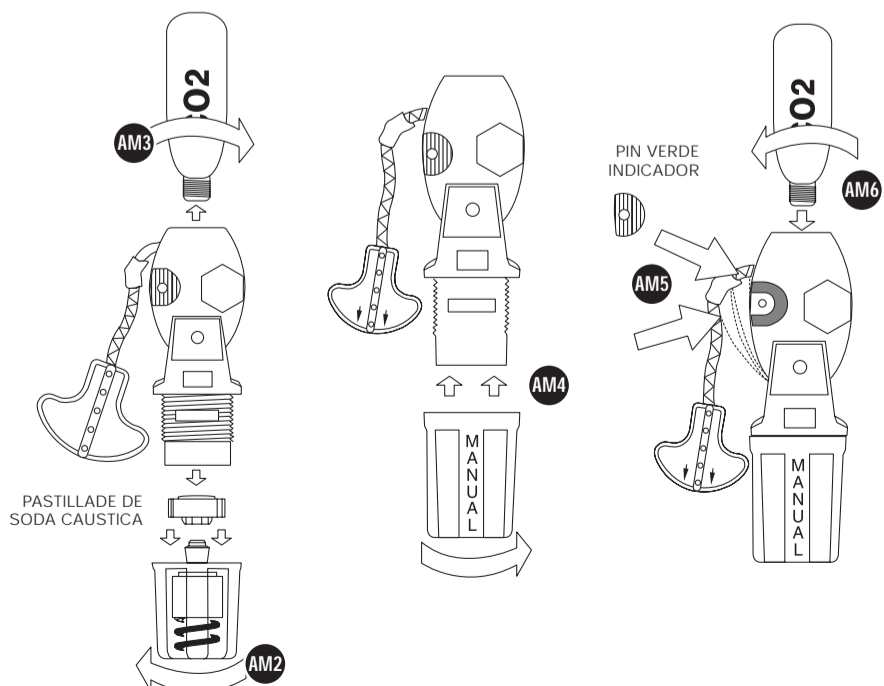
**Paso AM3: Desenrosque** la garrafa de CO2 en dirección anti-horaria y deseche inmediatamente. No inserte la garrafa nueva en este momento, se descargará. Para evitar confusión más adelante en el proceso de rearmado, le sugerimos que tire la vieja garrafa de CO2 ahora.

**Paso AM4: Enrosque** el casquillo amarillo (tiene la palabra "MANUAL" impreso), **no apriete** demasiado. El sistema de inflado ahora se ha convertido en manual solamente (inflado activado mediante la manija "Jerk to Inflate" con CO2).

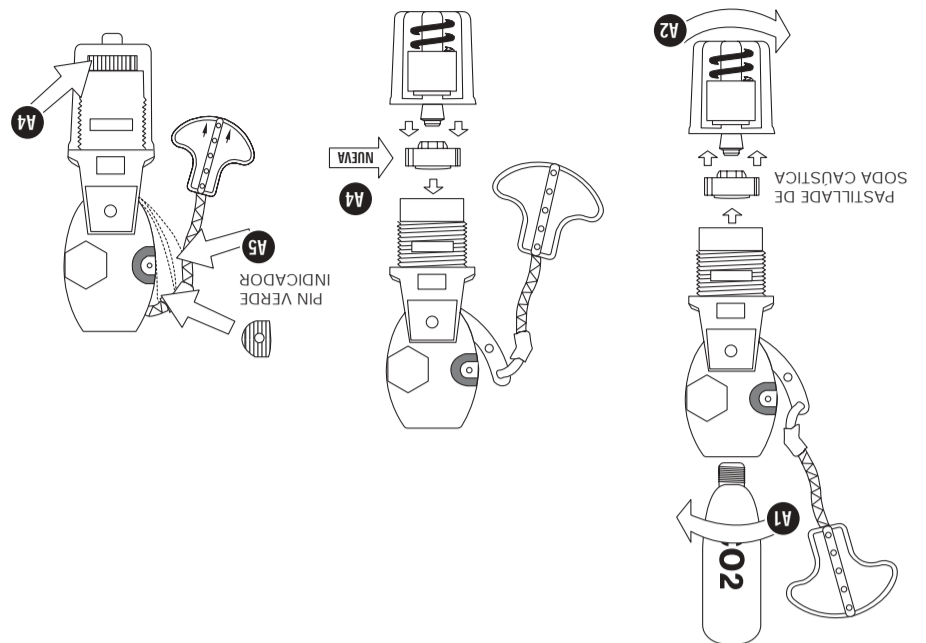
**NOTA:** Si no desea comprar el casquillo accesorio "Manual", podrá utilizarlo precariamente sin ningún casquillo. **No utilice el casquillo transparente sin pastilla porque tiene un resorte que pincharía inmediatamente la garrafa de CO2.**

**Paso AM5:** Si la palanca manual no está trabada o falta el pin verde indicador, cierre la palanca manual del aparato e inserte cuidadosamente un nuevo pin verde indicador, de modo que cubra completamente el semicírculo rojo en el cuerpo.

**Paso AM6: Enrosque** correctamente la nueva garrafa de CO2 en dirección horaria. **No apriete** demasiado pero asegúrese que quede firme.



**Paso A5:** Si la palanca manual no está trabada o falta el pin verde indicador, cierre la palanca manual del aparato e inserte cuidadosamente un nuevo pin



automático sin la pastilla. cargada correctamente. El dispositivo para inflado no funcionará en modo indicador en el fondo del casquillo cambiará de rojo al verde si la pastilla está asegurarse que sea menor a 2 años. Inserte la pastilla nueva, alineando las ranuras con los cantos dentro del cuerpo. Enrosque el sistema automático. El

**Paso A4:** Compruebe la fecha de fabricación, en el costado de la pastilla, para agua dulce).

**Paso A3:** Limpie cualquier residuo blanco restante en el casquillo y en el cuerpo del aparato. Sacúdalo y ventílelo hasta que esté seco. (Preferentemente en dirección anti-horaria. Quite y deseche la pastilla plástica usada.

**Paso A2:** Desenrosque el casquillo transparente en el fondo del aparato en que tire la vieja garrafa de CO2 ahora.

Para evitar confusión más adelante en el proceso de rearmado, le sugerimos inmediatamente. No inserte la garrafa nueva en este momento, se descargará. **Paso A1:** Desenrosque la garrafa de CO2 en dirección anti-horaria y deseche

Halkey-Roberts.  
2. Instrucciones de rearmado del sistema de inflado manual/automático

## I - INSTRUCCIONES DE REARMADO

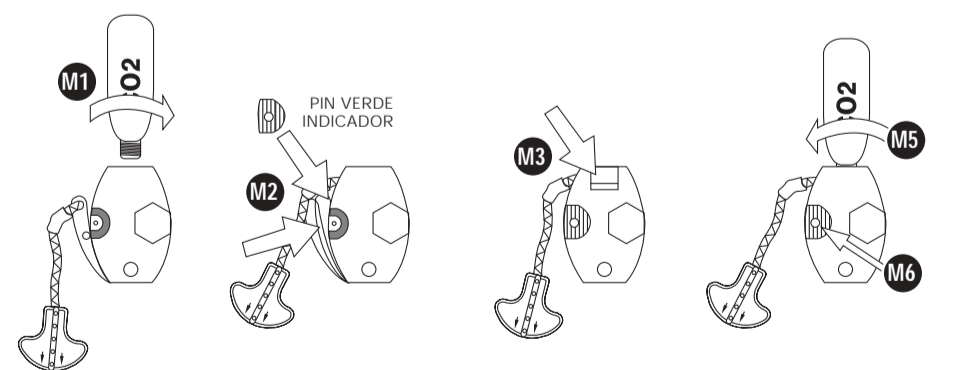
### 1. Instrucciones de Rearmado del sistema de inflado manual Halkey-Roberts.

**Paso M1: Desenrosque** la garrafa de CO2 en dirección anti-horaria y deseche inmediatamente. **No inserte la garrafa nueva** en este momento, se descargará. Para evitar confusión más adelante en el proceso de rearmado, le sugerimos que tire la vieja garrafa de CO2 ahora.

**Paso M2:** Cierre la palanca manual del aparato e inserte cuidadosamente un nuevo pin verde indicador, de modo que cubra completamente el semicírculo rojo en el cuerpo.

**Paso M3:** Verifique el o-ring (base de la rosca del dispositivo donde se apoya la garrafa). Sustitúyalo si es que falta, está deteriorado o roto.

**Paso M4:** Examine la cara de la garrafa nueva. Asegúrese que no este agujereada o perforada. La garrafa tiene impreso su peso bruto. Ante cualquier duda sobre la integridad de la garrafa, pésela en una balanza de rango pequeño. Compare el peso impreso en la garrafa con el peso real. Si son distintos, adquiera la garrafa adecuada.



**Paso M5: Enrosque** correctamente la nueva garrafa de CO2 en dirección horaria. **No apriete** demasiado pero asegúrese que quede firme.

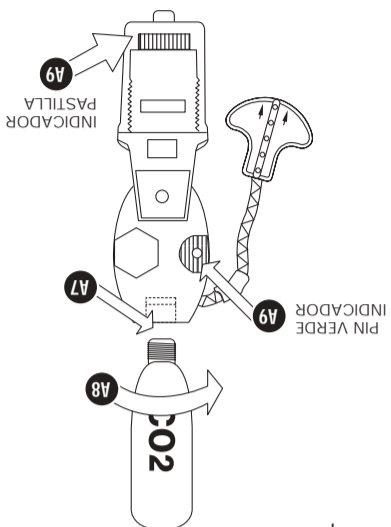
**Paso M6:** Compruebe el pin verde indicador antes de cada salida y la cara de la garrafa regularmente para asegurarse que el sistema está apto para operar.

EL SISTEMA DEBE SER REARMADO DESPUÉS DE CADA USO, CON EL REEMPLAZO ORIGINAL. Puede solicitarnos los repuestos originales (Aquatic S.R.L. - +54-11-4725-0665).

**Paso AM1:** Desinfe el Salvaidas.  
**Paso AM2:** Desenrosque el casquillo transparente en dirección anti-horaria,

solamente.  
3. Conversión del sistema automático para operación en forma manual

EL SISTEMA DEBE SER REARMADO DESPUÉS DE CADA USO, CON EL REEMPLAZO ORIGINAL. Puede solicitarnos los repuestos originales (Aquatic S.R.L. - +54-11-4725-0665).



para asegurarse que el sistema este apto para operar. pastilla automática) antes de cada salida y la cara de la garrafa regularmente

**Paso A9:** Compruebe los indicadores de estado (pin verde "Jerk to Inflate" y hora. **No apriete** demasiado pero asegúrese de que quede firme.

**Paso A8: Enrosque** correctamente la nueva garrafa de CO2 en dirección la garrafa adecuada.

Compare el peso impreso en la garrafa con peso real. Si son distintos, adquiera agujereada o perforada. La garrafa tiene impreso su peso bruto. Ante cualquier duda sobre la integridad de la garrafa, pésela en una balanza de rango pequeño.

**Paso A7:** Examine la cara de la garrafa nueva. Asegúrese que no este garrafa). Sustitúyalo si es que falta, está deteriorado o roto.

**Paso A6:** Verifique el o-ring (base de la rosca del dispositivo donde se apoya la cuerpo.

verde indicador, de modo que cubra completamente el semicírculo rojo en el